

TEDURA

SUPERKONDENSATOR JUMP STARTER

Art.-Nr. 244903



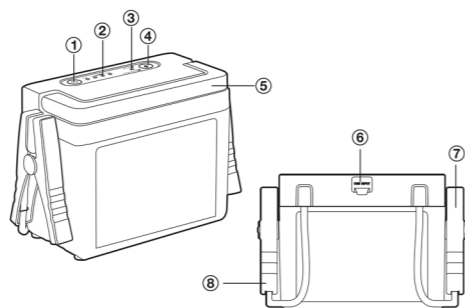
BETRIEBSANLEITUNG

Sehr geehrte Kundin, sehr geehrter Kunde

Wir gratulieren Ihnen zum Kauf dieses praktischen Superkondensators, mit dem Sie Ihrer Autobatterie problemlos Starthilfe geben können.

Bitte lesen Sie vor der Montage und Inbetriebnahme diese Gebrauchsanleitung aufmerksam durch, um sich mit Ihrem neuen Gerät vertraut zu machen und maximale Betriebssicherheit zu erzielen. Besonders müssen die Sicherheitsbestimmungen berücksichtigt werden, um Unfälle und Schäden zu vermeiden. Wir empfehlen, die Anleitung zum späteren Nachlesen sorgfältig aufzubewahren.

GERÄTEBESCHREIBUNG



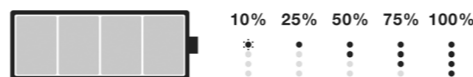
- | | |
|---------------------------------|----------------------------|
| 1 POWER-Taste | 6 USB-C Eingang |
| 2 Batteriestand-Anzeigeleuchten | 7 Rote Klemme |
| 3 Jump Start-Anzeigeleuchte | 8 Schwarze Klemme |
| 4 Boost-Taste | Im Lieferumfang enthalten: |
| 5 Griff | USB-C Ladekabel |

WARNUNG: Diese Starthilfe ist nur geeignet für den Start von 12V Benzin-/Dieselfahrzeugen, Lastwagen, Booten oder Motorrädern mit einem Verbrennungsmotor und einer einzelnen Blei-Säure-Batterie. Verwenden Sie dieses Gerät nicht als Starthilfe von Batterien ausserhalb dieser vier Fahrzeugtypen; dies kann zu einem Brand führen oder andere schwere Verletzungen verursachen. Weitere Sicherheitshinweise finden Sie am Ende dieser Anleitung.

1. SCHRITT: JUMP STARTER LADEN

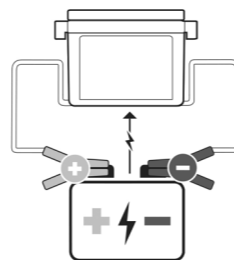
BATTERIESTAND-ANZEIGELEUCHTEN

Nachdem Sie das Gerät an die Autobatterie oder die USB-Stromversorgung angeschlossen haben, drücken Sie auf die POWER-Taste, um den Ladevorgang zu starten. Solange die Batteriestand-Anzeigeleuchten blinken, lädt das Gerät.



MÖGLICHKEIT 1: Laden des Jump Starters mit der Autobatterie

Verbinden Sie erst die rote Klemme mit dem Pluspol der Autobatterie, dann die schwarze Klemme mit dem Minuspol. Die beiden Klemmen dürfen nie miteinander in Kontakt kommen!



100%

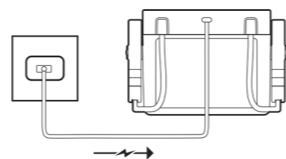
⌚ > 5 Minuten

Autobatterie-Spannung > 6.3V

MÖGLICHKEIT 2: Laden des Jump Starters mit dem USB-Kabel

⌚ > 45 Minuten

5V/3A (USB-C Input)



Hinweise: USB-Wandladegerät ist nicht im Lieferumfang enthalten. Verwenden Sie zum Laden mindestens 5V/2A (10W). Wenn die Batteriestands-Anzeigeleuchten blinken, bedeutet dies, dass das Gerät gerade aufgeladen wird.

LADEVORGANG BEENDET

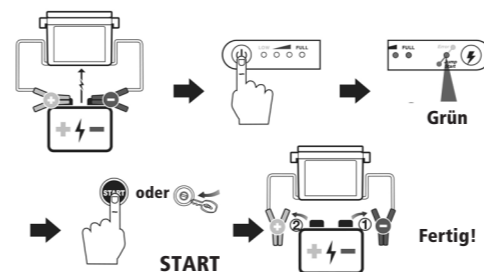
Der Ladevorgang stoppt automatisch, wenn der Jump Starter voll geladen ist.

2. SCHRITT: FAHRZEUG MIT DEM JUMP STARTER STARTEN

METHODE 1

Strom direkt von der Autobatterie beziehen (wenn die Autobatterie-Spannung grösser als 6.3V (>6.3V) ist).

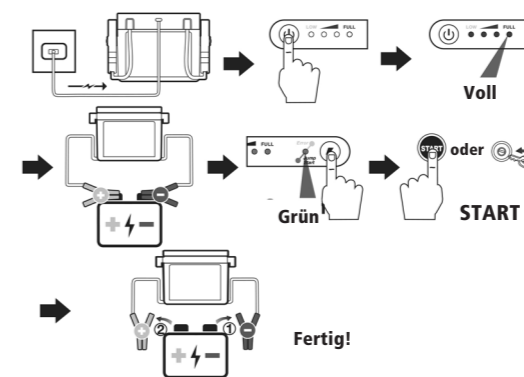
Verbinden Sie erst die rote Klemme mit dem Pluspol der Autobatterie, dann die schwarze Klemme mit dem Minuspol. Die beiden Klemmen dürfen nie miteinander in Kontakt kommen!

Hinweis: Zum Abnehmen der Klemmen, immer erst die schwarze Klemme abnehmen, dann die rote.

METHODE 2

Wenn die Spannung der Autobatterie kleiner als 6.3V ist (<6.3V), muss diese Methode angewendet werden, denn dann kann man mit der Methode 1 nicht laden.

Nach dem Laden und zum Starten: Verbinden Sie erst die rote Klemme mit dem Pluspol der Autobatterie, dann die schwarze Klemme mit dem Minuspol. Die beiden Klemmen dürfen nie miteinander in Kontakt kommen!

Hinweis: Zum Abnehmen der Klemmen, immer erst die schwarze Klemme abnehmen, dann die rote.

LICHTSIGNALS UND AKUSTISCHE SIGNALS

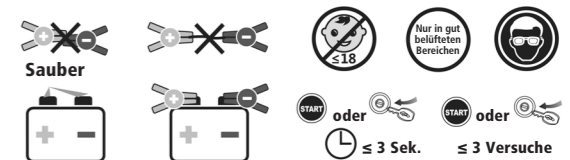
| Status | Licht- und Akustiksignal | Was zu tun ist |
|---|--------------------------|---|
| Bereit zur Starthilfe | ● Grün | Starten Sie die Starthilfe des Autos nach 5 Sekunden (grünes Dauerlicht und 5 Pieptöne). |
| Umgekehrte Polarität | ● Rot | Klemmen an den Polen überprüfen und korrekt anschliessen (rot = Pluspol, schwarz = Minuspol). |
| niedriger Batteriestand beim Boosten | ☀☀☀ | Warten Sie, bis der Jump Starter voll geladen ist |
| Autobatterie-Spannung ist niedriger als 6V (< 6V) | ☀☀☀☀☀ | Laden Sie den Jump Starter mittels USB-C-Anschluss. |

○ Wenn kein grünes Licht leuchtet: Prüfen Sie, dass die Klemmen richtig mit den Polen verbunden sind (rot = Pluspol, schwarz = Minuspol), dann drücken Sie 3 Sekunden die BOOST-Taste, bis das grüne Licht leuchtet: nun ist das Gerät startbereit.

Hinweise:

- Der Jump Starter schaltet sich nach 3 Minuten aus, wenn er nicht mehr in Gebrauch ist und die Autobatterie gestartet wurde.
- Der Jump Starter schaltet sich generell automatisch aus, wenn er 3 Minuten nicht benutzt wird.

! BITTE DIES IMMER BEACHTEN!



GIFTIGE UND SCHÄDLICHE SUBSTANZEN

| Zusammensetzung und Menge der giftigen und schädlichen Stoffe im Jump Starter | | | | | |
|---|----|----|--------|-----|------|
| Pb | Hg | Cd | Cr(VI) | PBB | PBDE |
| ○ | ○ | ○ | ○ | ○ | ○ |

○: Gibt an, dass der Gehalt an gefährlichen Stoffen in allen homogenen Materialien unter dem MCV-Grenzwert liegt, die in der Norm 2002/95/EG (RoHS) festgelegt sind.

HINWEISE ZUR BRAND-, STROMSCHLAG- UND VERLETZUNGSGEFAHR

WARNUNG:

- Tragen Sie immer eine Schutzbrille, wenn Sie einer Batterie Starthilfe geben (zum Schutz der Augen) und Handschuhe, wenn Sie mit einer Batterie hantieren (zum Schutz Ihrer Hände).
- Vergewissern Sie sich, dass die Batterieklappen richtig angeschlossen sind und die Anschlüsse frei von Rost und Schmutz sind.
- Halten Sie dieses Produkt von Feuchtigkeit fern. Übermäßige Feuchtigkeit beschädigt das Gerät.
- Tauchen Sie das Gerät nicht ins Wasser.
- Betreiben Sie das Gerät nicht in explosionsgefährdeten Umgebungen, z. B. in der Nähe von brennbaren Flüssigkeiten, Gasen oder Staub.
- Verändern Sie das Gerät in keiner Weise und nehmen Sie es nicht auseinander.
- Lagern Sie das Gerät nicht an Orten, an denen die Temperatur über 40°C steigen kann.
- Laden Sie den Akku nur innerhalb der angegebenen Spezifikationen auf.
- Unter extremen Hitzebedingungen kann eine Batterie auslaufen. Vermeiden Sie in diesem Fall unbedingt den Kontakt mit Ihrer Haut. Bei Haut- oder Augenkontakt spülen Sie die betroffene Stelle sofort mit klarem Wasser und suchen Sie einen Arzt auf.
- Wenn ein Kondensator ausläuft, bringen Sie ihn zur Entsorgung zu Ihrer örtlichen Wertstoff-Sammlung. Versuchen Sie nicht, das Gerät weiter zu benutzen.
- Legen Sie die Starthilfe weder auf den Boden noch in eine Höhe von weniger als 45 cm über dem Boden, wenn Sie den Jump Starter in einer Werkstatt verwenden.
- Diese Starthilfe ist nur für 12V-Fahrzeuge geeignet. Die Verwendung an Fahrzeugen, die nicht mit 12 V betrieben werden, könnte schwere Schäden am Fahrzeug oder am Jump Starter selbst verursachen oder zu Verletzungen des Benutzers führen. Lesen Sie in der Betriebsanleitung des Fahrzeugs nach, mit welcher Spannung das Fahrzeug betrieben wird, wenn Sie sich nicht sicher sind.

WICHTIGE SICHERHEITSHINWEISE

Um Verletzungen durch Strom wie Stromschlag, Kurzschluss oder Brand zu vermeiden, bitten wir Sie, folgende Sicherheitsbestimmungen immer zu berücksichtigen:

- Lesen Sie die Gebrauchsanleitung aufmerksam vor der ersten Inbetriebnahme.
- Achten Sie darauf, dass Sie die unter Spannung stehenden Teile nie berühren! Ein elektrischer Schlag kann zu schweren Verletzungen oder sogar zum Tod führen.

GEFAHR VON EXPLOSIVEN GASEN

- Beim Aufladen von Batterien kann Wasserstoff in Gasform austreten. Wenn dieses Gas mit offenem Feuer oder Funken in Kontakt kommt, ist eine hochexplosive Knallgasreaktion die Folge. Deshalb niemals in der Nähe rauchen oder Feuer entzünden!
- Das Arbeiten in der Nähe einer Bleibatterie ist gefährlich. Batterien erzeugen während des normalen Batteriebetriebs explosive Gase. Aus diesem Grund ist es äusserst wichtig, dass Sie bei jeder Benutzung der Starthilfe die Anweisungen befolgen.
- Um das Risiko einer Batterieexplosion zu verringern, befolgen Sie diese Anweisungen sowie die Anweisungen des Batterieherstellers und des Herstellers der Geräte, die Sie in der Nähe der Batterie verwenden wollen. Beachten Sie die Warnhinweise auf diesen Produkten und auf dem Motor.
- Ein unsachgemässer Umgang mit dem Gerät kann Funkenbildung verursachen und eine Explosion auslösen! Gerät nur in gut belüfteten Räumen benutzen!

PERSÖNLICHE VORSICHTSMASSNAHMEN

- In der Nähe von Batterien niemals rauchen, Zündhölzer oder andere Flammen entzünden. Explosives Gas, Flammen und Funkenflug vermeiden.
- Tragen Sie einen vollständigen Augenschutz sowie Hand- und Kleiderschutz. Batteriesäure ist ätzend! Vermeiden Sie es, die Augen zu berühren, während Sie in der Nähe einer Batterie arbeiten.
- Stellen Sie sicher, dass sich jemand in Hörweite befindet oder nahe genug ist, um Ihnen zu Hilfe zu kommen, wenn Sie mit Batterien arbeiten.
- Halten Sie reichlich frisches Wasser und Seife bereit, falls Batteriesäure mit Haut, Kleidung oder Augen in Berührung kommt.
- Seien Sie besonders vorsichtig, um das Risiko zu verringern, dass ein Metallwerkzeug auf die Batterie fällt. Es könnte Funken erzeugen oder die

Batterie oder andere elektrische Teile kurzschliessen, was eine Explosion verursachen kann.

- Legen Sie persönliche Metallgegenstände wie Ringe, Armbänder, Halsketten und Uhren ab, wenn Sie mit einer Bleisäure-Batterie arbeiten. Eine Bleisäure-Batterie kann einen Kurzschlussstrom erzeugen, der hoch genug sein, um einen Ring oder ähnliches Metall zu schweissen, was schwere Verbrennungen verursachen kann.
- Gerät während des Betriebs niemals abdecken. Gerät niemals Regen oder Feuchtigkeit aussetzen und nur in Räumen verwenden bzw. lagern.
- Gerät niemals in der Nähe von brennbaren Materialien aufstellen; von Flammen und offenem Feuer fernhalten.
- Setzen Sie die Starthilfe keinem Feuer oder übermässigen Temperaturen aus. Feuer oder Temperaturen über 130°C können zu einer Explosion führen.
- Gerät niemals in der Nähe von Wärmequellen wie Ofen, Herd, Heizungen oder von Wärme abgebenden Geräten lagern oder stellen. Gerät niemals in explosionsgefährdeten Räumen einsetzen.
- Laden Sie nur 12 Volt Batterien mit diesem Gerät, das Laden von anderen Batterien stellt ein Risiko dar.
- Seien Sie bei der Benutzung des Geräts äusserst vorsichtig.
- Bitte beachten Sie unbedingt die „Warnung“ zu Beginn dieser Anleitung.
- Prüfen Sie das Gerät vor jeder Benutzung, um eventuelle Anomalien (z. B. Aufblähung des Hauptgeräts, Risse, beschädigte Teile usw.) festzustellen. Verwenden Sie dieses Produkt nicht, wenn Sie solche Anomalien feststellen.
- Benutzen Sie das Gerät nicht, wenn eine Kabelklemme beschädigt ist.
- Stellen Sie sicher, dass alle Batteriepole sauber sind, bevor Sie das Gerät starten! Stellen Sie sicher, dass die Klemmen korrekt angeschlossen sind! Wenn die Batteriepole des Fahrzeugs schmutzig oder korrodiert sind, beeinträchtigt dies die Geräteleistung.
- **Achtung:** Die rote und schwarze Klemme dürfen niemals miteinander in Kontakt kommen! Schliessen Sie die Klemmen wie in der Anleitung angegeben an die Batterie an und fixieren Sie die Klemmen seitlich am Gehäuse.
- Das Gerät darf nicht von jungen oder gebrechlichen Personen ohne Aufsicht verwendet werden.
- Elektrische Geräte sind kein Spielzeug für Kinder. Stellen Sie das Gerät ausser Reichweite von Kindern auf. Gerät von Kindern unter 8 Jahren

generell fernhalten. Auch mit dem Verpackungsmaterial sollten Kinder niemals spielen dürfen, es besteht Erstickungsgefahr durch Plastiktüten!

- Seien Sie besonders aufmerksam, wenn Sie das Produkt in der Nähe von Kindern verwenden. Verletzungsgefahr!
- Personen mit eingeschränkten physischen, sensorischen oder geistigen Fähigkeiten, mangelnder Erfahrung oder Kenntnisse dürfen das Gerät nur benutzen, wenn sie von einer für ihre Sicherheit zuständigen Person beaufsichtigt werden oder ihnen der sichere Gebrauch des Gerätes gezeigt wurde und sie die damit verbundenen Gefahren verstanden haben. Reinigungs- und Wartungsarbeiten dürfen nicht von Kindern ohne Beaufsichtigung durchgeführt werden.
- Kinder dürfen nicht mit dem Gerät spielen.
- Kinder und Personen unter Alkohol- und Medikamenteneinfluss dürfen das Gerät nicht benutzen.
- Schützen Sie das Gerät vor Feuchtigkeit, es darf nicht nass werden. Tauchen Sie das Gerät niemals in Wasser.
- Das Gerät darf nicht modifiziert oder zerlegt werden.
- Um die Gefahr eines Stromschlags zu verringern, ziehen Sie den Stecker des USB-Kabels aus der Steckdose, bevor Sie mit der Wartung beginnen.
- Lassen Sie das Gerät nicht fallen. Wenn das Gerät einen harten Schlag erhält oder anderweitig beschädigt wird, lassen Sie es von einem qualifizierten Elektriker überprüfen.
- Lagern Sie das Gerät nicht an Orten, an denen die Temperatur 40°C überschreiten kann.
- Gerät nur bei einer Umgebungstemperatur zwischen -40°C und 70°C benutzen.
- Unter extremen Bedingungen kann die Batterie auslaufen. Wenn eine Flüssigkeit aus dem Gerät austritt, diese nicht mit blossen Händen anfassen. Bei Hautkontakt der Batteriesäure sofort die Stelle mit Wasser und Seife waschen. Bei Berührung mit den Augen die Augen mindestens 15 Minuten mit fliessendem, kaltem Wasser ausspülen und sofort ärztliche Hilfe in Anspruch nehmen.
- Bedienen Sie das Gerät nur mit trockenen Händen.
- Das Gerät ist nicht zur gewerblichen Nutzung konzipiert.
- Niemals Gegenstände oder Finger in das Gerät stecken.
- Gerät nur mit dem mitgelieferten Zubehör bzw. Original-Zubehör benutzen, sonst könnte das Gerät beschädigt werden bzw. Gefahr von Stromschlag, Brand und Personenschaden!

- Für Reparaturen am Gerät immer Rücksprache mit der Verkaufsstelle nehmen. Niemals Abdeckungen entfernen oder Reparaturen selbst vornehmen! Stromschlaggefahr!
- **Durch unsachgemässe Reparaturen oder Handhabung können erhebliche Gefahren für den Benutzer und das Umfeld entstehen. Für Schäden, welche durch falschen Gebrauch, Nicht-Beachtung der örtlichen Sicherheitsvorschriften, oder durch eine nicht in dieser Anleitung vorgesehenen Verwendung verursacht werden, wird jegliche Haftung abgelehnt.**

ENTSORGUNG UND GARANTIE

ENTSORGUNG

- Ausgediente Geräte müssen unbrauchbar gemacht werden und dürfen nicht im Hausmüll entsorgt werden. Bitte bringen Sie Ihr Gerät in die nächste Wertstoff-Sammlung, damit recyclebares Material wieder verwendet wird und Ihr Gerät einer umweltgerechten Entsorgung zugeführt wird.

GARANTIE

- Das Gerät hat zwei Jahre Garantie ab Verkaufsdatum. (Rechnung aufbewahren!)
- Schäden die von falschem Gebrauch herrühren fallen nicht unter die Garantiansprüche.



TECHNISCHE DATEN

| | |
|--------------------------|---|
| Modell | TEDURA Superkondensator Jump Starter |
| Art.-Nr. | 244903 |
| Kapazität | 6 x 600 Farad |
| 12V Eingang (mit Klemme) | 6.3V-15V, 10A Max |
| USB-C Eingang | 5V / 3A |
| Spitzenstrom | 12V / 1000 A (theoretischer Kurzschluss-Strom) |
| Starthilfe-Strom | 12V / 500 A |
| Gewicht | 1.32 kg |
| Abmessungen | 201 x 86 x 132 mm |
| Betriebstemperaturen | -40°C bis 70°C |
| Geprüft | CE |
| Erfüllt EU-Vorschriften | Ja |
| Produkt-Garantie | 2 Jahre |

Empfohlen für Fahrzeuge mit einem Hubraum von 5.0l für Benzin-KFZ und 3.0l für Diesel-KFZ.

Technische Änderungen vorbehalten.

