



Elektrischer Pillendispenser Pilulier électronique

Art.-Nr. 249998



BETRIEBSANLEITUNG MODE D'EMPLOI

CH-IMPORTEUR: MAX TRADA AG · HOLZACKERSTRASSE 5 · CH-4562 BIBERIST

03 – 15 BETRIEBSANLEITUNG

17 – 29 MODE D'EMPLOI

INHALTSVERZEICHNIS

- 4 Gerätebeschreibung
- 5 Batterien einlegen
- 5 Verwendung der Dosierringe
- 6 Medikamente einfüllen
- 6 Die LCD-Anzeigen
- 7 Beschreibung der Funktionstasten
- 8 Uhrzeit einstellen
- 9 Alarm einstellen
- 10 Alarm löschen
- 11 Alarmton ein- oder ausschalten
- 12 Medikamente entnehmen
- 12 FAQ
- 13 Lieferumfang
- 13 Pflege und Wartung
- 14 Tipps und Vorsichtsmassnahmen
- 15 Entsorgung und Garantie
- 15 Technische Daten

Sehr geehrte Kundin, sehr geehrter Kunde

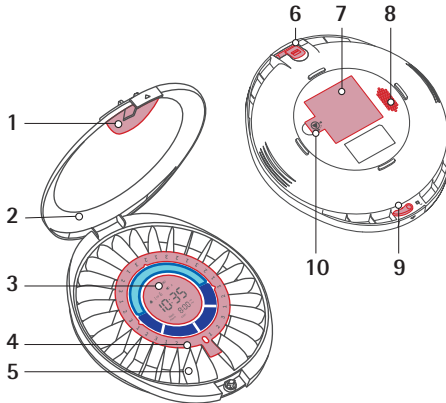
Wir gratulieren Ihnen zum Kauf dieses praktischen Pillendispensers.

Diese Anleitung sorgfältig durchlesen und zum späteren Nachlesen aufbewahren.

Um den Pillendispenser in Betrieb zu sehen, scannen Sie diesen QR-Code, um das Video anzusehen.



GERÄTEBESCHREIBUNG



1 Medikamenten-Fenster

2 Verschlussbarer Deckel

3 LCD-Display

4 Ring für Tagesdosierung

5 innenliegender Pillenbehälter
(herausnehmbar)

6 Schlüsselloch

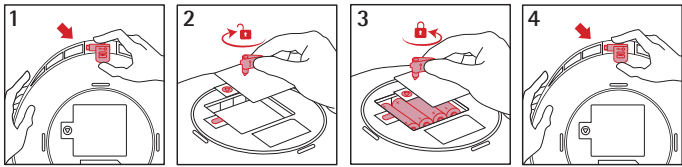
7 Batteriefachabdeckung

8 Lautsprecher

9 Deckelverriegelung

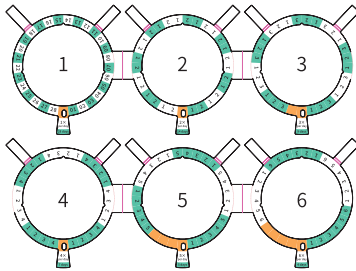
10 Batteriefachlasche

BATTERIEN EINLEGEN



1. Nehmen Sie den Schlüssel.
2. Öffnen Sie die Batteriefachabdeckung.
3. Legen Sie die Batterien ein und schliessen Sie die Abdeckung.
4. Bewahren Sie den Schlüssel griffbereit auf.

VERWENDUNG DER DOSIERRINGE



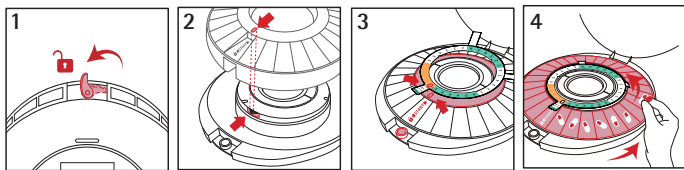
Ring	Medikamente pro Tag	Programmierbare Tage
1	1x pro Tag	28 Tage
2	2x pro Tag	14 Tage
3	3x pro Tag	9 Tage
4	4x pro Tag	7 Tage
5	5x pro Tag	5 Tage
6	6x pro Tag	4 Tage

Beispiel

Wenn Sie zweimal täglich Tabletten einnehmen: Dosierring 2 benutzen

Wenn Sie dreimal täglich Tabletten einnehmen: Dosierring 3 benutzen etc.

MEDIKAMENTE EINFÜLLEN



1. Öffnen Sie den Riegel des Pillendis-pensers.
2. Richten Sie die Öffnung des Tablettis mit dem schwarzen Clip aus.
3. Richten Sie die Öffnung des Dosierings mit der Öffnung des Tablettis aus.
4. Füllen Sie die Tabletten in die Fächer.



Wenn Sie die Öff-nungen falsch aus-richten, funktioniert das drehbare Tablett nicht richtig.

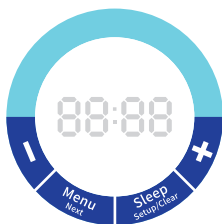
DIE LCD-ANZEIGEN



- 1 Alarm einstellen
- 2 nächster Alarm
- 3 Batteriestand
- 4 Alarmtöne
- 5 Alarm stumm/laut
- 6 Uhrzeit
- 7 Fehleranzeige

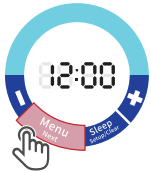
Nummer	Symbol	Beschreibung
1		Bis zu 6 Alarime können eingestellt werden. Wenn Sie Alarm 1 einstellen, erscheint im LCD: 1 OF 6 usw.
2		Anzeige, wann der nächste Alarm ertönt/erscheint.
3		Batteriestand-Echtzeit-Anzeige. Bei niedrigem Batteriestand wird empfohlen, die Batterie sofort zu ersetzen.
4	A	Alarmtöne
5		Sie können den Alarmton stumm oder laut einstellen
6	12:00	Aktuelle Zeitanzeige
7	ERR!	Dieses Symbol wird angezeigt, wenn das Gerät blockiert

BESCHREIBUNG DER FUNKTIONSTASTEN



Taste	Funktion
Menu	zum Hauptmenü gelangen
Next	weiter zum nächsten Schritt
Sleep	Gerät in den Schlafmodus setzen
Setup	auf die Einstellungsseite kommen
Clear	zum Löschen des Alarms
+ oder -	Zum Einstellen der Uhr oder der Minuten; zurück zum Hauptmenü gelangen

UHRZEIT EINSTELLEN



1. Drücken Sie „Menu“.



2. Drücken Sie erst „Setup“, dann + oder -, um die Stunden einzustellen („+“ oder „-“ gedrückt halten, um Einstellung zu beschleunigen)

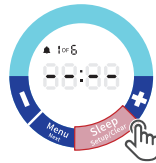


3. „Next“ drücken und zur Minuteneinstellung gelangen. Mit den Tasten - und + die Minuten einstellen.



4. Drücken Sie „Menu“, um zum Hauptmenü zu gelangen.

ALARM EINSTELLEN



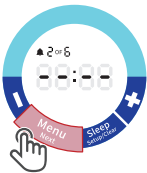
1. Drücken Sie zweimal „Menu“.
2. Drücken Sie „Setup“.



3. Drücken Sie „Next“, und stellen Sie mit den + oder – Tasten die Stunde ein.



4. Drücken Sie „Next“, und stellen Sie mit den + oder – Tasten die Minuten ein.

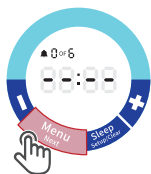


5. Drücken Sie „Next“, um den ersten Alarm zu speichern. Verfahren Sie wie in Schritt 3 bis 5 beschrieben, um die nächsten Alarmzeiten zu speichern.



6. Halten Sie die + oder – Taste gedrückt, um zum Hauptmenü zurückzukommen.

ALARM LÖSCHEN



1. Drücken Sie zweimal „Menu“.



2. Drücken Sie „Setup“.



3. Drücken Sie „Clear“, um den momentanen Alarm zu löschen. Die Zeit wird gelöscht, im Display wird „--:--“ angezeigt.



4. Drücken Sie +, um zum nächsten Alarm zu gelangen, dann drücken Sie „Clear“, um auch diesen Alarm zu löschen.



5. Halten Sie die + oder – Taste gedrückt, um zum Hauptmenü zurückzukommen.

ALARMTON EIN- ODER AUSSCHALTEN



1. Drücken Sie dreimal „Menu“.



2. Drücken Sie „Setup“.



3. Drücken Sie + oder –, um den Alarmton ein- oder auszuschalten. Sie können wählen zwischen stumm und laut.

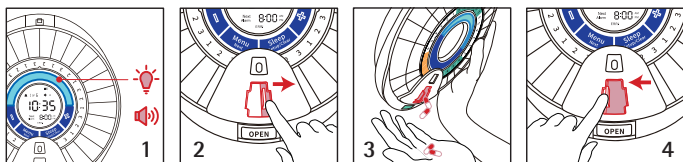


4. Drücken Sie „Menu“, um zum Hauptmenü zu gelangen.



5. Schliessen Sie die Pillenbox, nachdem Sie den Alarmton eingestellt haben.

MEDIKAMENTE ENTNEHMEN



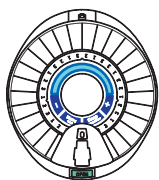
1. Doppelte Erinnerungsfunktion: Blinkendes Alarmlicht und Signalton.
2. Öffnen Sie das Medikamenten-Fenster.
3. Nehmen Sie die Medikamente heraus.
4. Schliessen Sie das Medikamenten-Fenster wieder.

FAQ

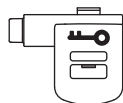


Wenn Sie Fragen haben, kontaktieren Sie uns bitte.

LIEFERUMFANG



Pillenbox 1x



Schlüssel 3x



Anleitung 1x

Täglicher
Dosierring 6x

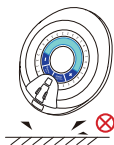
PFLEGE UND WARTUNG

- Reinigen Sie die Aussenseite der Pillenbox nur mit einem leicht feuchten, weichen Tuch. Verwenden Sie kein Reinigungsmittel.
- Nehmen Sie wenn nötig den inneren Pillenbehälter heraus und spülen Sie die einzelnen Fächer vorsichtig. Danach den inneren Pillenbehälter trocknen lassen.
- Tauchen Sie den Dispenser nicht ins Wasser oder in eine andere Flüssigkeit.
- Vergewissern Sie sich vor dem Einfüllen der Medikamente, dass die Innenfächer komplett sauber und trocken sind.

TIPPS UND VORSICHTSMASSNAHMEN



- Drehen Sie den inneren Pillenbehälter nicht mit Gewalt, wenn Sie ihn drehen müssen, drücken Sie dazu die Taste +.



- Die Pillenbox darf nicht fallengelassen werden, da dies den Dispenser und die darin aufbewahrten Medikamente beschädigen könnte.



- Halten Sie das Gerät von Kindern und Haustieren fern, lagern Sie es ausser Reichweite von Kindern.



- Halten Sie den Pillendispenser von Feuer und Wasser fern.



- Sollten Sie eine Einnahme versäumen, konsultieren Sie Ihren Arzt.



- Nur 4 Batterien vom Typ AA LR06 einlegen. Verwenden Sie keine falschen Batterien und mischen Sie keine alten und neuen Batterien. Alle Batterien gleichzeitig ersetzen.

TECHNISCHE DATEN

Modell	Elektrischer Pillendispenser
Art.-Nr.	249998
Gewicht	626 g
Abmessungen	206 x 233 x 57 mm
Batterien	4 Batterien vom Typ AA LR06
Erfüllt EU-Vorschriften	Ja
Zertifizierung	CE
Produkt-Garantie	2 Jahre

Technische Änderungen vorbehalten.

ENTSORGUNG UND GARANTIE

■ ENTSORGUNG

- Ausgediente Geräte müssen unbrauchbar gemacht werden und dürfen nicht im Hausmüll entsorgt werden. Bitte bringen Sie Ihr Gerät in die nächste Wertstoff-Sammlung, damit recyclebares Material wieder verwendet wird und Ihr Gerät einer umweltgerechten Entsorgung zugeführt wird. Entsorgen Sie die Batterien ebenfalls umweltgerecht.



■ GARANTIE

- Das Gerät hat zwei Jahre Garantie ab Verkaufsdatum. (Rechnung aufbewahren!)
- Schäden, die von falschem Gebrauch herrühren, fallen nicht unter die Garantieansprüche.

SOMMAIRE

- 18 Description de l'appareil
- 19 Mise en place des piles
- 19 Utilisation des anneaux de dosage
- 20 Mettre les médicaments dans le pilulier
- 20 Les témoins LCD
- 21 Description des touches de fonction
- 22 Réglage de l'heure
- 23 Réglage de l'alarme
- 24 Supprimer une alarme
- 25 Activer ou désactiver le son de l'alarme
- 26 Distribution des médicaments
- 26 Questions-reponses
- 27 Contenu
- 27 Nettoyage et entretien
- 28 Conseils et mesures de précaution
- 29 Caractéristiques techniques
- 29 Elimination et garantie

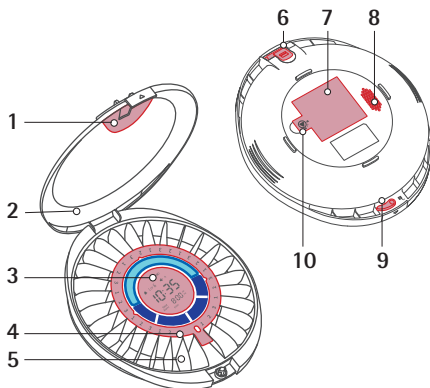
Chère cliente, cher client

Nous vous félicitons pour l'achat de ce pilulier pratique.
Veuillez lire ce mode d'emploi attentivement et le conserver
pour pouvoir le relire ultérieurement.

Pour voir comment le pilulier fonctionne,
scannez ce code QR pour voir la vidéo.



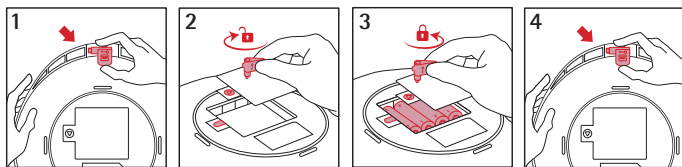
DESCRIPTION DE L'APPAREIL



- 1 Hublot des médicaments
- 2 Couvercle fermable
- 3 Ecran LCD
- 4 Anneau pour le dosage quotidien
- 5 Compartiment intégré pour les médicaments (amovible)

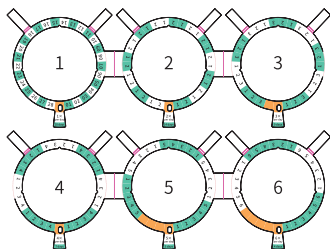
- 6 Trou pour la clé
- 7 Cache du compartiment des piles
- 8 Haut-parleur
- 9 Verrouillage du couvercle
- 10 Languette du compartiment des piles

MISE EN PLACE DES PILES



1. Prenez la clé.
2. Ouvrez le cache du compartiment des piles.
3. Insérez les piles puis refermez le cache.
4. Rangez la clé à portée de mains.

UTILISATION DES ANNEAUX DE DOSAGE



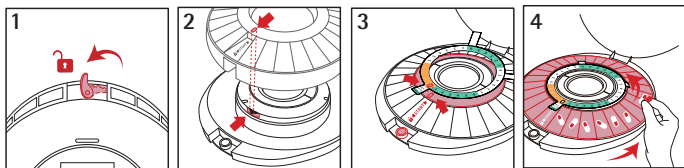
Anneau	Prise de médicaments par jour	Nombre de jours programmables
1	1 x par jour	28 jours
2	2 x par jour	14 jours
3	3 x par jour	9 jours
4	4 x par jour	7 jours
5	5 x par jour	5 jours
6	6 x par jour	4 jours

Exemple

Si vous devez prendre des médicaments deux fois par jour :
Utilisez l'anneau de dosage 2.

Si vous devez prendre des médicaments trois fois par jour :
Utilisez l'anneau de dosage 3.

METTRE LES MÉDICAMENTS DANS LE PILULIER



1. Ouvrez le loquet du pilulier.
2. Alignez l'ouverture du plateau avec le clip noir.
3. Alignez l'ouverture de l'anneau de dosage avec l'ouverture du plateau.
4. Mettez les médicaments dans les différents compartiments.



Si vous alignez mal les ouvertures, le plateau tournant ne fonctionne pas correctement.

LES TEMOINS LCD



- 1 Programmation de l'alarme
- 2 Alarme suivante
- 3 Etat des piles
- 4 Tonalités de l'alarme
- 5 Volume de l'alarme muette / élevé
- 6 Heure
- 7 Message d'erreur

Numéro	Symbole	Description
1		Vous pouvez régler jusqu'à 6 alarmes. Si l'alarme 1 est réglée, 1 OF 6 s'affiche sur l'écran, etc.
2		S'affiche pour indiquer quand la prochaine alarme retentit / s'affiche.
3		Témoin de l'état des piles en temps réel : En cas d'état faible des piles nous vous recommandons de remplacer les piles sans attendre.
4	A	Tonalités de l'alarme
5		Vous pouvez régler le volume de l'alarme sur muet ou élevé.
6	12:00	Affichage de l'heure actuelle
7	ERR!	Ce symbole indique que l'appareil est bloqué.

DESCRIPTION DES TOUCHES DE FONCTION



Touche	Fonction
Menu	pour passer sur le menu principal
Next	pour passer à la prochaine étape
Sleep	pour placer l'appareil sur le mode sommeil
Setup	pour passer sur la page des réglages
Clear	pour désactiver l'alarme
+ ou -	pour régler l'heure ou les minutes ; pour repasser sur le menu principal

REGLAGE DE L'HEURE



1. Appuyez sur « Menu ».



2. Appuyez tout d'abord sur « Setup », puis sur + ou -, pour régler les heures (maintenez la touche « + » ou « - » enfoncée pour accélérer le réglage).

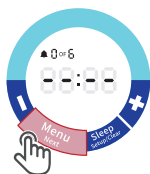


3. Appuyez sur « Next » pour passer sur le réglage des minutes. Réglez les minutes avec les touches + et -.



4. Appuyez sur « Menu » pour passer sur le menu principal.

REGLAGE DE L'ALARME



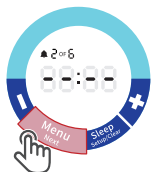
1. Appuyez deux fois sur « Menu ».
2. Appuyez sur « Setup ».



3. Appuyez sur « Next » et réglez l'heure avec les touches + et -.



4. Appuyez sur « Next » et réglez les minutes avec les touches + et -.

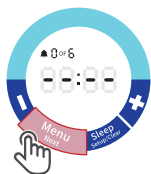


5. Appuyez sur « Next » pour sauvegarder la première alarme. Procédez comme décrit dans les étapes 3 à 5 pour sauvegarder les autres heures d'alarme.



6. Maintenez la touche + ou - enfoncée pour repasser sur le menu principal.

SUPPRIMER UNE ALARME



1. Appuyez deux fois sur la touche « Menu ».



2. Appuyez sur « Setup ».



3. Appuyez sur « Clear » pour supprimer l'alarme actuelle. L'heure est alors effacée et « --:-- » s'affiche sur l'écran.



4. Appuyez sur + pour passer sur l'alarme prochaine. Appuyez sur « Clear » pour supprimer aussi cette alarme.



5. Maintenez la touche + ou - enfoncée pour repasser sur le menu principal.

ACTIVER OU DESACTIVER LE SON DE L'ALARME



1. Appuyez trois fois sur la touche « Menu ».



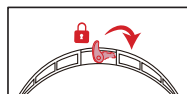
2. Appuyez sur « Setup ».



3. Appuyez sur + ou - pour activer ou désactiver le son de l'alarme. Vous pouvez choisir entre muet et fort.

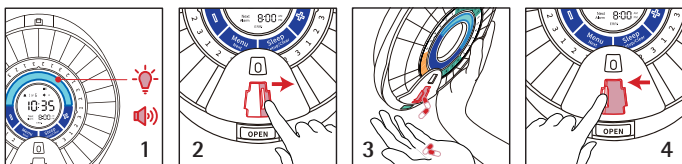


4. Appuyez sur « Menu » pour repasser sur le menu principal.



5. Refermez le pilulier après avoir réglé le son de l'alarme.

DISTRIBUTION DES MÉDICAMENTS



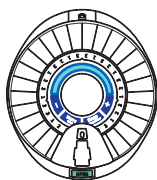
1. Double fonction de rappel : voyant clignotant et alarme sonore.
2. Ouvrez le hublot des médicaments.
3. Retirez les médicaments.
4. Refermez le hublot des médicaments.

QUESTIONS - REPONSES

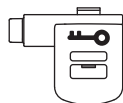


En cas de questions, veuillez nous contacter.

CONTENU



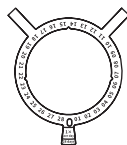
1 x pilulier



3 clés



1 mode d'emploi



6 anneaux
de dosage
quotidien

NETTOYAGE ET ENTRETIEN

- Nettoyez les parois extérieures du pilulier uniquement avec un chiffon humide et doux. N'utilisez pas de détergents.
- Si nécessaire, retirez le compartiment intérieur du pilulier et lavez-le avec précaution. Laissez-le ensuite sécher.
- Ne plongez pas le pilulier dans de l'eau ou autre liquide.
- Prenez soin que les compartiments intérieurs soient parfaitement secs et propres avant d'y déposer les médicaments.

CONSEILS ET MESURES DE PRECAUTION



- N'exercez pas de force pour faire tourner le plateau intérieur ; Lorsque vous devez le tourner, appuyez sur la touche +.



- Ne faites pas tomber le pilulier parce que cela pourrait endommager le pilulier ainsi que les médicaments qui se trouvent à l'intérieur.



- Maintenez le pilulier à l'écart des enfants et animaux domestiques, rangez-le hors portée des enfants.



- Tenez le pilulier à l'écart d'un feu ou d'une source d'eau.



- Si vous oubliez de prendre vos médicaments, consultez votre médecin.



- Insérez uniquement 4 piles de type AA LR06. Ne mélangez pas des piles usées avec des piles neuves. Toutes les piles doivent être remplacées en même temps.

CARACTERISTIQUES TECHNIQUES

Modèle	Pilulier électronique
Art.-Nr.	249998
Poids	626 g
Dimensions	206 x 233 x 57 mm
Piles	4 piles de type AA LR06
Réponds aux normes UE	oui
Certification	CE
Garantie produit	2 ans

Sous réserve de modifications techniques.

ELIMINATION ET GARANTIE

■ ELIMINATION

- Les appareils qui ne servent plus doivent être rendus inutilisables et ne doivent pas être jetés avec les déchets domestiques. Veuillez apporter votre appareil à la prochaine déchèterie, pour que les matières recyclables puissent être réutilisées et que votre appareil soit éliminé en respectant les normes anti polluantes. Eliminez également les piles dans le respect de l'environnement.



■ GARANTIE

- Votre appareil a une garantie de deux ans à partir de la date d'achat. (Conservez la facture !)
- Les dommages résultant d'une mauvaise utilisation ne sont pas couverts par la garantie.

