



Akku-Fenstersauger-Set mit Teleskopstab

Nettoyeur de vitres sans fil, avec tube télescopique

Art.-Nr. 240968



BETRIEBSANLEITUNG

MODE D'EMPLOI

CH-IMPORTEUR: MAX TRADA AG · CHURERSTRASSE 82 · CH-8808 PFÄFFIKON/SZ



03 – 17 BETRIEBSANLEITUNG

19 – 33 MODE D'EMPLOI



INHALTSVERZEICHNIS

- 4 Gerätebeschreibung
- 6 Montage – Sprühflasche mit Reinigungs-Aufsatz
- 7 Akku laden
- 7 Inbetriebnahme – Gebrauch mit Sprühflasche
- 8 Inbetriebnahme – Gebrauch ohne Sprühflasche
- 9 Inbetriebnahme – Gebrauch mit Teleskopstange
- 10 Wassertank während des Reinigens leeren
- 10 Gerät reinigen
- 11 Lagerung
- 12 LED-/Funktionslicht-Anzeige
- 13 Problembehebung
- 14 Wichtige Sicherheitshinweise
- 16 Entsorgung und Garantie
- 17 Technische Daten



Sehr geehrte Kundin, sehr geehrter Kunde

Wir gratulieren Ihnen zum Kauf dieses praktischen Akku-Fensterreinigers, mit dem Sie erst durch eine Mischung aus Wasser und Reinigungsmittel den Schmutz am Fenster lösen und dann mit der Saugdüse den gelösten Schmutz streifenfrei wieder einsaugen. Dank der doppellippigen Gummilippe bleiben keine Wassertropfen auf dem Fenster oder Fensterrahmen zurück, die Fenster werden streifenfrei gereinigt. Mit der Teleskopstange können auch grosse Fensterfronten problemlos gereinigt werden.

Bitte lesen Sie vor der Montage und Inbetriebnahme diese Gebrauchsanleitung aufmerksam durch, um sich mit Ihrem neuen Gerät vertraut zu machen und maximale Betriebssicherheit zu erzielen. Besonders müssen die Sicherheitsbestimmungen berücksichtigt werden, um Unfälle und Schäden zu vermeiden. Wir empfehlen, die Anleitung zum späteren Nachlesen sorgfältig aufzubewahren.

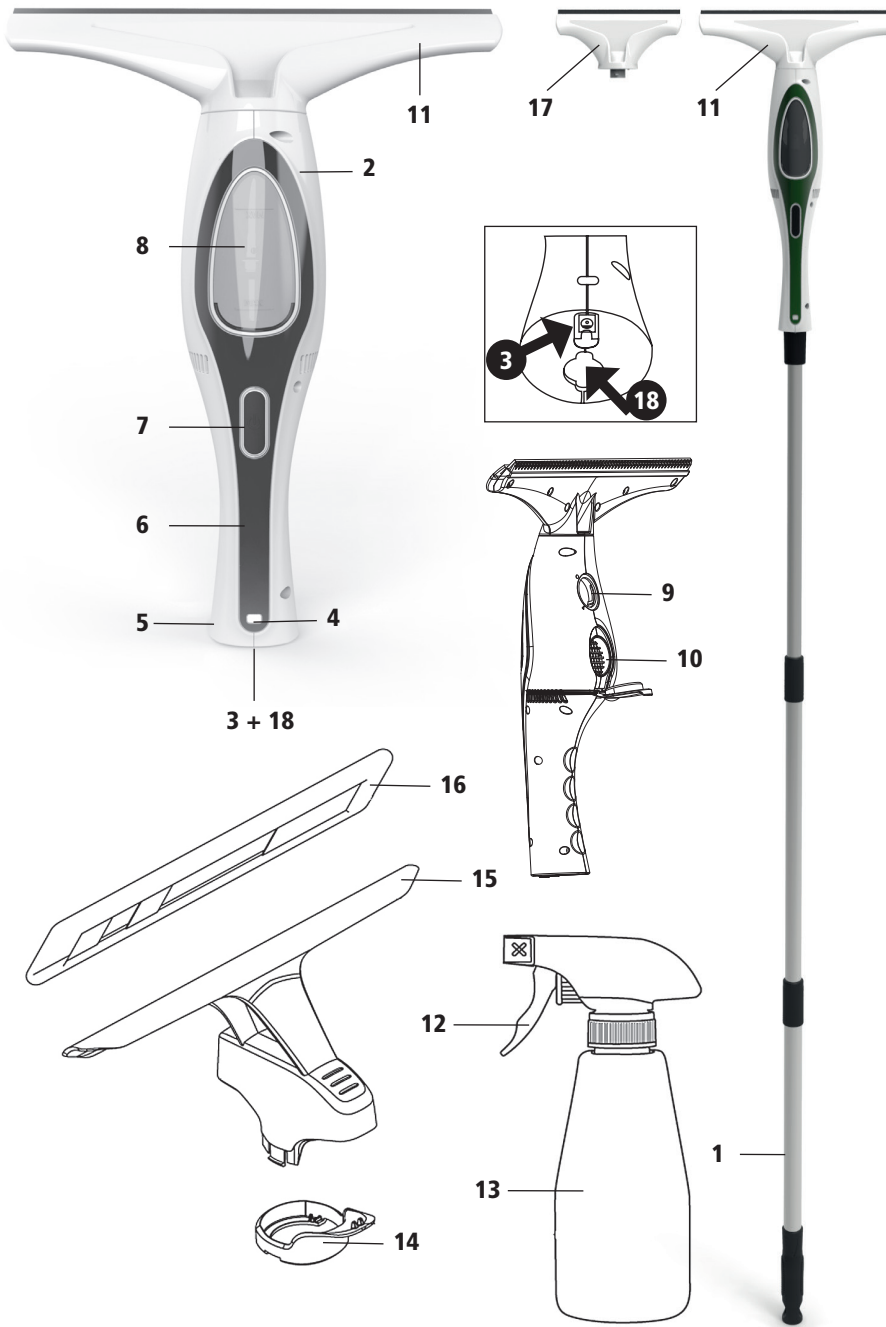
GERÄTEBESCHREIBUNG

- | | |
|-----------------------------------------------------------------------------|--------------------------------------------------------------------------------------------------------------------|
| 1 Teleskopstange | 12 Sprühdrecker |
| 2 Hauptgerät | 13 Sprühflasche |
| 3 Ladebuchse | 14 Befestigungsring für den
Reinigungs-Aufsatz auf Sprühflasche |
| 4 Lade-/Funktionsleuchte | 15 Reinigungs-Aufsatz für Sprühflasche |
| 5 Standfuss | 16 Mikrofaser-Pad |
| 6 Griff | 17 Saugdüse mit Gummilippen
(165 mm breit) |
| 7 EIN/AUS-Taste | 18 Gewinde für Teleskopstange |
| 8 Schmutzwassertank | ohne Abbildung: |
| 9 Auslass-Öffnung des Schmutzwasser-
tanks mit Drehverschluss | USB-C-Ladekabel |
| 10 Öffnung des Schmutzwassertanks
mit Deckel und eingebautem Sieb | 1 Wisch-Aufsatz für Teleskoprohr
mit 2 passenden Mikrofaser-Pads
(können am Wisch-Aufsatz
fixiert werden) |
| 11 Saugdüse mit Gummilippen
(280 mm breit) | |



GERÄTEBESCHREIBUNG

DEUTSCH



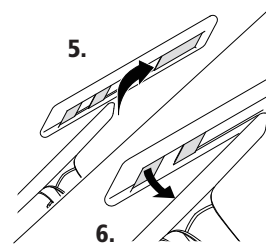
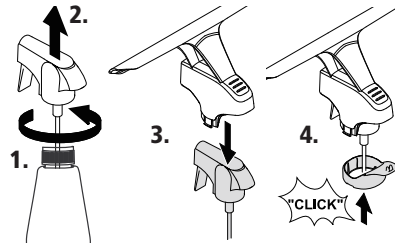


MONTAGE – Sprühflasche mit Reinigungs-Aufsatz

1. SCHRITT: Reinigungs-Aufsatz auf Sprühflasche befestigen und mit Reinigungsmittel füllen

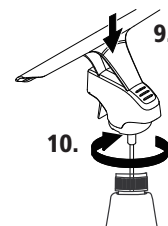
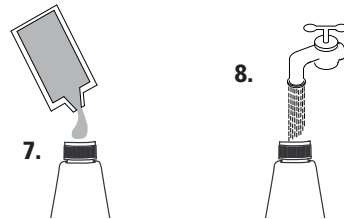
Hinweis: Nach der ersten Inbetriebnahme des Sprühkopfes löst sich die Transportsicherung.

- Entfernen Sie den Sprühkopf von der Sprühflasche. (1. + 2.)
- Bringen Sie den Reinigungs-Aufsatz am Sprühkopf an. (3.)
- Fixieren Sie den Reinigungs-Aufsatz und den Sprühkopf mit dem Befestigungsring. (4.)
- Befestigen Sie das Mikrofaser-Pad an beiden Enden am Reinigungs-Aufsatz und fixieren Sie es mit dem Klettverschluss. (5. + 6.)



2. SCHRITT: Sprühflasche mit Reinigungsmittel und Wasser füllen

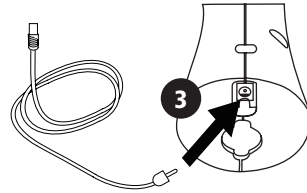
- Füllen Sie ca. 20 ml Reinigungsmittel in die Sprühflasche (Anweisung des jeweiligen Reinigungsmittels beachten). Füllen Sie die Sprühflasche vorsichtig mit kaltem Leitungswasser auf, so dass sich am Ende 250 ml an Reinigungslösung in der Sprühflasche befinden. (7. + 8.)
- Schliessen Sie die Flasche wieder mit dem Sprühkopf und dem Reinigungs-Aufsatz. (9. + 10.)





AKKU LADEN

- Prüfen Sie, ob das Gerät ausgeschaltet ist.
- Stecken Sie das Ladekabel in einen USB-Adapter und den USB-C Anschluss in die Ladebuchse (3). Laden Sie das Gerät vor dem ersten Gebrauch oder wenn der Akku leer ist für ca. 3 Stunden.



Hinweis: Während des Ladevorgangs blinkt die blaue Lade-/Funktionsleuchte (4) am Gerät. Sobald der Akku komplett geladen ist, leuchtet die Lade-/Funktionsleuchte konstant blau.

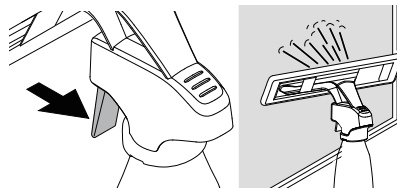
- Wenn der Akku komplett geladen ist, ziehen Sie das Kabel aus dem USB-Adapter und trennen Sie es vom Gerät.
- Ihr Gerät kann voll geladen bis zu 30 Minuten in Betrieb genommen werden.

Hinweis: Sollte das Gerät eingeschaltet und das Ladekabel angeschlossen sein, stoppt der Motor und das Gerät lädt.

- Um die volle Leistungsfähigkeit des Gerätes zu erreichen, empfehlen wir, den Akku mindestens einmal im Monat komplett zu entladen und dann 3 Stunden zu laden, bis er vollständig geladen ist.

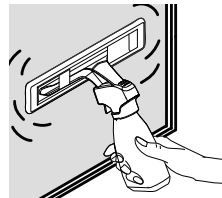
INBETRIEBNAHME – Gebrauch mit Sprühflasche

1. Drücken Sie den Drücker an der Sprühflasche und tragen Sie die Reinigungslösung gleichmässig auf die Fensterfläche auf.



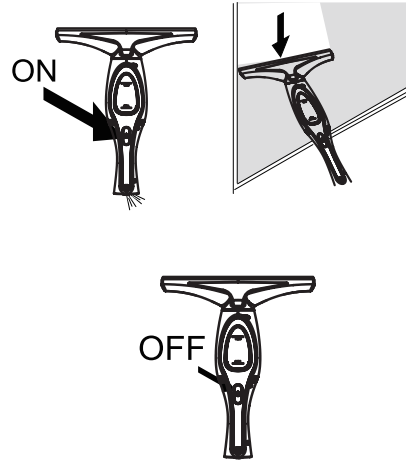
Achtung: Verwenden Sie nur übliche Fensterreinigungs-Mittel, keinen Spiritus oder schäumende Reinigungsmittel.

2. Lösen Sie den Schmutz, indem Sie mit dem Mikrofaser-Pad über die Fensterfläche wischen. Sollte das Mikrofaser-Pad verschmutzt sein, können Sie es unter fließendem Wasser reinigen.





3. Prüfen Sie, ob die Abstreifer bzw. Gummilippen sauber sind und schalten Sie das Gerät mit der EIN/AUS-Taste ein, das Lade-/Funktionslicht leuchtet auf.
 4. Ziehen Sie das Gerät bzw. die Absaugdüse von oben nach unten über die Fensterfläche, um die Reinigungslösung einzusaugen. **Hinweis:** Schwer erreichbare Flächen können auch kurzzeitig horizontal oder vertikal behandelt werden.
- Wenn Sie die Arbeit kurz unterbrechen oder beenden wollen, schalten Sie das Gerät mit der EIN/AUS-Taste aus und stellen Sie das Gerät auf den Standfuß.

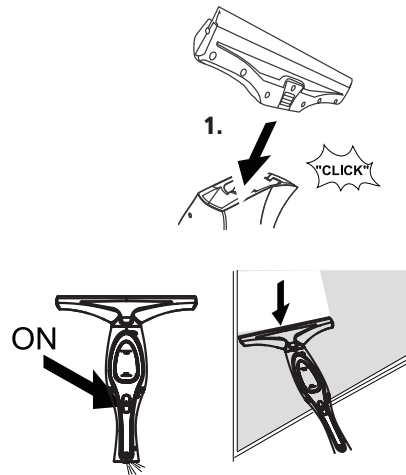


Wichtig:

- Wenn der Akku schwach ist, blinkt das Lade-/Funktionslicht langsam und das Gerät schaltet sich nach einiger Zeit ab. In diesem Fall den Akku mit dem Ladekabel aufladen. Wenn Sie das Gerät mit der EIN/AUS-Taste ausschalten, solange Sie mit der Sprühflasche die Fläche einsprühen bzw. mit dem Mikrofaser-Pad die Fläche bearbeiten, erhöht dies die Einsatzdauer des Akkus erheblich!

INBETRIEBNAHME – Gebrauch ohne Sprühflasche

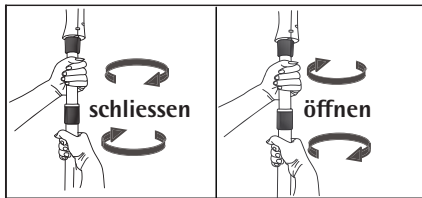
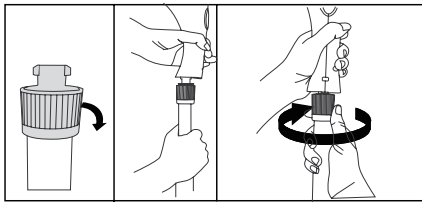
- Stecken Sie die passende Saugdüse (11 oder 18) auf das Hauptgerät (2) und drehen Sie sie in einer Vierteldrehung im Uhrzeigersinn, so dass sie hörbar einrastet.
- Wenn Sie die Sprühflasche nicht benutzen möchten, können Sie die Fläche auch von Hand mit einer Reinigungslösung befeuchten bzw. den Schmutz mit einem Schwamm/Tuch lösen (wie in der Anleitung des jeweiligen Reinigungsmittels beschrieben) und erst dann mit der Absaugdüse die Reinigungslösung aufsaugen.





INBETRIEBNAHME – Gebrauch mit Teleskopstange

- Stecken Sie die passende Saugdüse (11 oder 18) auf das Hauptgerät (2) und drehen Sie sie in einer Vierteldrehung im Uhrzeigersinn, so dass sie hörbar einrastet.
- Stecken Sie das Anschluss-Stück der Teleskopstange in das Gewinde an der Unterseite des Hauptgeräts und drehen Sie die Stange im Uhrzeigersinn fest. Passen Sie die Länge der Stange Ihrem Einsatzbereich an. Nun können Sie problemlos hohe Fenster reinigen.



- **Tipp:** Sie können auf die Teleskopstange auch den Wisch-Aufsatz aufstecken, das dafür passende Mikrofaser-Pad daran befestigen und hohe/schwer zugängliche Bereiche damit nass reinigen.



DEUTSCH

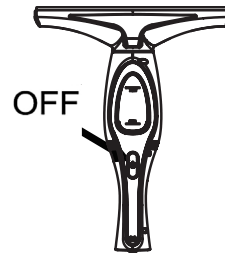


WASSERTANK WÄHREND DES REINIGENS LEEREN

- Sobald der Wassertank für das Schmutzwasser bis zum MAX-Markierung gefüllt ist (50 ml), muss der Wassertank geleert werden. Schalten Sie das Gerät dazu mit der EIN/AUS-Taste aus, öffnen Sie den Drehverschluss (9) der Auslass-Öffnung und leeren Sie den Wassertank. Danach schliessen Sie den Verschluss wieder.

Achtung: Wenn die MAX-Markierung überschritten wird, könnte das Schmutzwasser in die Ventilation gelangen!

- **Tipp:** Die MAX-Markierung finden Sie zweimal auf dem Wassertank – so zeigt sie Ihnen immer an, wann der Wassertank voll ist, egal wie herum Sie das Gerät halten.

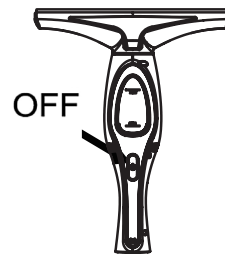


GERÄT REINIGEN

a) Hauptgerät reinigen

- Schalten Sie das Gerät mit der EIN/AUS-Taste aus.
- Drehen Sie die Absaugdüse in einer Vierteldrehung und nehmen Sie die Absaugdüse vom Gerät.
- Reinigen Sie die Gummilippen der Absaugdüse unter fließendem Wasser.

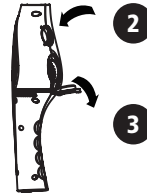
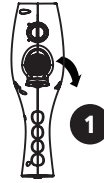
Achtung: Das Akku-Gerät enthält elektronische Teile, welche nicht mit Wasser in Kontakt kommen dürfen. Deshalb das Gerät selbst nie unter Wasser halten oder in Wasser tauchen.





b) Schmutzwassertank reinigen

- Wenn Sie das Gerät einige Male benutzt haben, so sollten Sie den Schmutzwassertank leeren und gründlich reinigen. Öffnen Sie dazu beide Auslassöffnungen (9+10) und leeren Sie das im Wassertank befindliche Wasser aus. Giessen Sie dann kaltes Leitungswasser über die obere Öffnung in den Tank und giessen Sie es über die andere Öffnung mit dem Sieb aus. Danach schliessen Sie beide Auslassöffnungen wieder.



c) Sprühflasche und Mikrofaser-Pads reinigen

- Entfernen Sie den Reinigungs-Aufsatz von der Sprühflasche und spülen Sie die leere Flasche ebenfalls unter fließendem Wasser.
- Nehmen Sie das Mikrofaser-Pad vom Reinigungs-Aufsatz ab und waschen Sie das Mikrofaser-Pad von Hand oder in der Waschmaschine bei max. 50°C mit einem milden Waschmittel. Verwenden Sie keinen Weichspüler und geben Sie das Mikrofaser-Pad nicht in den Wäschetrockner. Das gleiche gilt für die Mikrofaser-Pads des Wisch-Aufsatzes.
- Lassen Sie alle Teile und die Mikrofaser-Pads komplett trocknen, bevor Sie alles wieder zusammenbauen.
- **Tipp:** Laden Sie den Akku, damit das Gerät für den nächsten Einsatz geladen ist.

LAGERUNG

- Prüfen Sie, ob der Schmutzwassertank geleert ist und das Ladekabel ausgesteckt und vom Gerät getrennt ist.
- Lagern Sie das Gerät immer aufrecht stehend an einem trockenen Platz, am besten in der Verpackung. Achten Sie darauf, dass das Gerät ausser Reichweite von Kindern verstaut wird.



LADE-/FUNKTIONSLICHT-ANZEIGE

- **Konstant blau leuchtend bei laufendem Motor:**
das Gerät arbeitet in normalem Betrieb.
- **Langsam blinkend bei laufendem Motor:**
der Akku ist schwach (5% Akku-Kapazität oder weniger).
- **Schnell blinkend, der Motor stoppt:**
Akku ist leer und muss geladen werden.
- **Langsam blinkend im Lade-Modus:**
Akku wird geladen.
- **Konstant blau leuchtend im Lade-Modus:**
Akku ist voll geladen.
- **Schnell blinkend, Motor stoppt obwohl Akku voll geladen ist:**
Überlastungs-Schutz wurde ausgelöst, weil z.B. die Luftöffnungen blockiert sind oder der Wassertank falsch eingesetzt wurde.



PROBLEMBEHEBUNG

DEUTSCH

PROBLEM	PROBLEMBEHEBUNG
Sprühfläche sprüht nicht	<ul style="list-style-type: none">• Reinigungsmittel und Wasser wie beschrieben einfüllen.• Sollte der Pumpemechanismus defekt sein, wenden Sie sich an Ihre Verkaufsstelle.
Das Gerät startet nicht	<ul style="list-style-type: none">• Prüfen Sie das Lade-/Funktionslicht: kein Licht oder langsames Blinken bedeutet, dass der Akku geladen werden sollte.• Wenn das Ladelicht schnell blinkt obwohl der Akku komplett geladen ist, sollten Sie Ihre Verkaufsstelle kontaktieren.
Bei der Reinigung entstehen Streifen	<ul style="list-style-type: none">• Reinigen Sie die Gummilippen• Prüfen Sie, ob Sie zu viel oder zu wenig Reinigungsmittel verwendet haben.
Wasser kommt aus den Luftöffnungen	<ul style="list-style-type: none">• Leeren Sie den Schmutzwassertank. (Füllmenge max. 50 ml)



⚡ WICHTIGE SICHERHEITSHINWEISE

Um Verletzungen durch Strom wie Stromschlag, Kurzschluss oder Brand zu vermeiden, bitten wir Sie, folgende Sicherheitsbestimmungen immer zu berücksichtigen:

- Achten Sie darauf, dass Sie die unter Spannung stehenden Teile nie berühren! Ein elektrischer Schlag kann zu schweren Verletzungen oder sogar zum Tod führen.
- Schliessen Sie das USB-C Ladekabel nur an einen passenden Adapter bzw. passende Buchse an. Bitte beachten Sie unbedingt die geltenden örtlichen Verordnungen und Vorschriften.
- Das Gerät darf niemals ohne Aufsicht betrieben oder zweckentfremdet werden. Nur mitgeliefertes Zubehör mit diesem Gerät verwenden.
- Saugen Sie mit diesem Gerät niemals grössere Mengen Wasser oder Flüssigkeiten (z.B. von einem verschütteten Glas), entflammbare oder explosive Stoffe oder Materialien, brennende Asche, Streichhölzer, Zigaretten oder gesundheitsschädlichen Staub oder Stoffe. Benutzen Sie das Gerät nicht zum Staubsaugen.
- Niemals das Gerät abdecken während es in Betrieb ist.
- Die Sprühflasche nicht auf Menschen oder Tiere richten. Die Reinigungslösung darf nicht ins Auge gesprüht werden. Elektrische Geräte und Komponenten wie z.B. Steckdosen oder das Innere von Backöfen dürfen nicht eingesprüht werden.
- Gerät niemals in der Nähe von Wärmequellen wie Ofen, Herd, Heizungen oder von Wärme abgebenden Geräten lagern oder stellen. Gerät niemals in explosionsgefährdeten Räumen einsetzen. Akku und Ladekabel vor Hitze schützen.
- Gerät niemals in der Nähe von Badewannen, Swimmingpools oder mit Wasser gefüllten Behältern stellen, wo die Gefahr besteht, dass es ins Wasser fallen könnte. Stromschlaggefahr!
- Fensterreiniger oder Ladekabel niemals in Wasser tauchen.
- Benutzen Sie nur konventionelle Fensterreinigerlösungen mit diesem Gerät, keinen Spiritus oder Schaumreiniger, sonst könnte die Reinigungslösung durch die Ventilationsöffnungen austreten und das Gerät könnte beschädigt werden. Sollte dieser Fall eintreten, sofort das Gerät ausschalten.
- Bevor Sie das Gerät bzw. die Reinigungslösung auf empfindlichen oder stark glänzenden Flächen anwenden, testen Sie die Reinigungslösung und das Mikrofaser-Pad an einer unauffälligen Stelle.
- Mit diesem Akku-Fensterreiniger nur nasse bzw. feuchte, glatte Oberflächen wie Fenster, Spiegel oder Fliesen reinigen. Benutzen Sie das Gerät nicht auf kratzempfindlichen Oberflächen wie Holz, Stahl, versiegelten oder hochglänzenden Oberflächen. Es könnten die Oberflächen oder aber die Gummilippen beschädigt werden.





- Gerät nicht im Freien verwenden oder lagern. Den Fensterreiniger bzw. Akku niemals Feuchtigkeit bzw. Regen aussetzen oder mit Wasser in Kontakt bringen.
- Das Gerät ist nicht zur gewerblichen Nutzung konzipiert.
- Gerät in sicherer Umgebung aufstellen, so dass es nicht umgestossen werden oder umkippen kann. Der Untergrund sollte eben und trocken sein.
- Elektrische Geräte sind kein Spielzeug für Kinder. Lassen Sie den Fensterreiniger niemals unbeaufsichtigt, wenn Kinder zugegen sind, oder stellen Sie ihn für Kinder unerreichbar auf. Kinder dürfen nicht mit dem Gerät spielen. Auch mit dem Verpackungsmaterial sollten Kinder niemals spielen dürfen, es besteht Erstickungsgefahr durch Plastiktüten!
- Akku, Fensterreiniger und Ladekabel immer von Kindern unter 8 Jahren fern halten.
- Personen mit eingeschränkten physischen, sensorischen oder geistigen Fähigkeiten sowie Kinder über 8 Jahren oder unwissende und unerfahrene Personen dürfen den Fensterreiniger nicht benutzen, ausser sie werden durch eine für ihre Sicherheit zuständige Person beaufsichtigt oder von dieser genau instruiert, wie das Gerät zu benutzen ist.
- Kinder unter 8 Jahren dürfen den Fensterreiniger nicht benutzen.
- Das Gerät darf von Kindern über 8 Jahren nur gereinigt und gewartet werden, wenn sie beaufsichtigt werden.
- Personen unter Alkohol- und Medikamenteneinfluss dürfen das Gerät nicht benutzen.
- Netzteile dürfen nie mit nassen Händen ein- oder ausgesteckt werden. Auch das Gerät darf nie mit nassen oder feuchten Händen benutzt werden. Ziehen Sie nie am Kabel, um das Ladekabel vom Netz zu trennen, sondern immer am Netzstecker.
- Keine stromführenden Teile wie z.B. Schraubenzieher in die Ladebuchse stecken!
- Gerät nur mit mitgeliefertem Akku benutzen, bei einem anderen Akku könnte das Gerät beschädigt oder Sie selbst verletzt werden. Das Gerät nur mit dem mitgelieferten Ladekabel aufladen.
- Für Reparaturen Gerät immer zu Ihrer Verkaufsstelle bringen und ausschliesslich Originalersatzteile verwenden. Niemals fest installierte Abdeckungen entfernen oder Reparaturen selbst vornehmen! Stromschlag-Gefahr!
- Gerät nur mit einwandfreiem Ladekabel benutzen und dieses vor Feuchtigkeit schützen. Sollte das Gerät nicht richtig funktionieren, beschädigt oder nass geworden sein, nehmen Sie dieses auf keinen Fall in Betrieb und lassen Sie es von Ihrer Verkaufsstelle kontrollieren.
- Nichts in die Geräteöffnungen oder das Ladekabel stecken. Gerät nicht benutzen, wenn Ansaug-Düse oder die Luftansaugung blockiert sind. Entfernen Sie immer erst die Blockade, bevor Sie das Gerät wieder einschalten.



- Ansaug-Düse von Gesicht und Körper fernhalten, ebenso von Haaren, Schmuck und Kleidungsstücken.
- Ladekabel und Fensterreiniger nur in einer Umgebungstemperatur von 5° bis 40°C benutzen und lagern.
- **Durch unsachgemässe Reparaturen oder Handhabung können erhebliche Gefahren für den Benutzer und das Umfeld entstehen. Für Schäden, welche durch falschen Gebrauch, Nicht-Beachtung der örtlichen Sicherheitsvorschriften, oder durch eine nicht in dieser Anleitung vorgesehenen Verwendung verursacht werden, wird jegliche Haftung abgelehnt.**

PERIODISCHES LADEN DES AKKUS

Um eine Tiefentladung zu verhindern, muss der Akku auch bei Nichtgebrauch alle 3 Monate aufgeladen werden. Ein Nichteinhalten dieses Vorgangs hat ein Erlöschen der Garantie des Akkus zur Folge. Ob ein Akku tiefentladen ist kann von unserem technischen Dienst festgestellt werden.

ENTSORGUNG UND GARANTIE

■ ENTSORGUNG



Ausgediente Geräte müssen unbrauchbar gemacht werden und dürfen nicht im Hausmüll entsorgt werden. Bitte bringen Sie Ihr Gerät in die nächste Wertstoff-Sammlung, damit recyclebares Material wieder verwendet wird und Ihr Gerät einer umweltgerechten Entsorgung zugeführt wird.

■ ENTSORGUNG DES AKKUS

- Dieser Lithium-Ionen-Akku entspricht der neuesten Technologie und wird Ihnen mehrere Jahre gute Dienste erweisen. Da Lithium-Ionen-Akkus allerdings auch für die Umwelt gefährliche Substanzen enthalten, darf er nicht im normalen Hausmüll entsorgt werden.
- Bevor Sie den Fensterreiniger entsorgen, entnehmen Sie den Akku, kleben Sie die Akku-Enden mit einem festen Klebeband zu und bringen Sie den Akku zu einer Wertstoff-Sammlung, damit er recycled werden kann bzw. umweltgerecht entsorgt wird.



Li-ion



■ GARANTIE

- Das Gerät hat zwei Jahre Garantie ab Verkaufsdatum. (Rechnung aufbewahren!)
- Schäden die von falschem Gebrauch herrühren fallen nicht unter die Garantieansprüche.





TECHNISCHE DATEN

Modell	Akku-Fenstersauger-Set mit Teleskopstab
Art.-Nr.	240968
Nennleistung Gerät	10W
Nennleistung Akku	3,7V/2200mAh
Akkutyp	Lithium-Ionen
Akku-Ladezeit	2-3 Stunden
Akku-Betriebszeit	bis zu 30 Minuten
Fassungsvermögen Schmutzwassertank	50 ml
Fassungsvermögen Sprühflasche	250 ml
Gewicht	440 g (ohne Teleskoprohr)
Schutzklasse	IPX4
Erfüllt EU-Vorschriften	Ja
Zertifizierung	CE
Produkt-Garantie	2 Jahre

Technische Änderungen vorbehalten.







SOMMAIRE

- 20 Description de l'appareil
- 22 Montage – Bouteille de pulvérisation avec embout de nettoyage
- 23 Chargement de la batterie
- 23 Mise en service – Utilisation avec le vaporisateur
- 24 Mise en service – Utilisation sans vaporisateur
- 25 Mise en service – Utilisation avec le tube télescopique
- 26 Vidange du réservoir pendant le nettoyage
- 26 Nettoyage de l'appareil
- 27 Rangement
- 28 Témoin de charge et de fonctionnement
- 29 Dépannage
- 30 Consignes de sécurité important
- 32 Elimination et garantie
- 33 Caractéristiques techniques



Chère cliente, cher client

Nous vous félicitons pour l'achat de ce nettoyeur de vitres sans fil pratique qui vous permettra de tout d'abord détacher les saletés des vitres grâce à un mélange à base d'eau et de produit d'entretien pour vitres puis d'aspirer ensuite les saletés détachées sans traces grâce à la buse d'aspiration. Grâce aux doubles lèvres de la raclette aucune goutte d'eau ne reste sur les vitres ou les cadres de fenêtres, les vitres sont nettoyées sans laisser de traces. Le tube télescopique permet également de nettoyer facilement des grandes vitres.

Veuillez lire attentivement ce mode d'emploi avant le montage et la mise en service, pour vous familiariser avec cet appareil et obtenir une sécurité de fonctionnement optimale. Prenez particulièrement compte les directives de sécurité, pour éviter des accidents et dommages. Nous recommandons de conserver soigneusement ce mode d'emploi pour une consultation ultérieure.

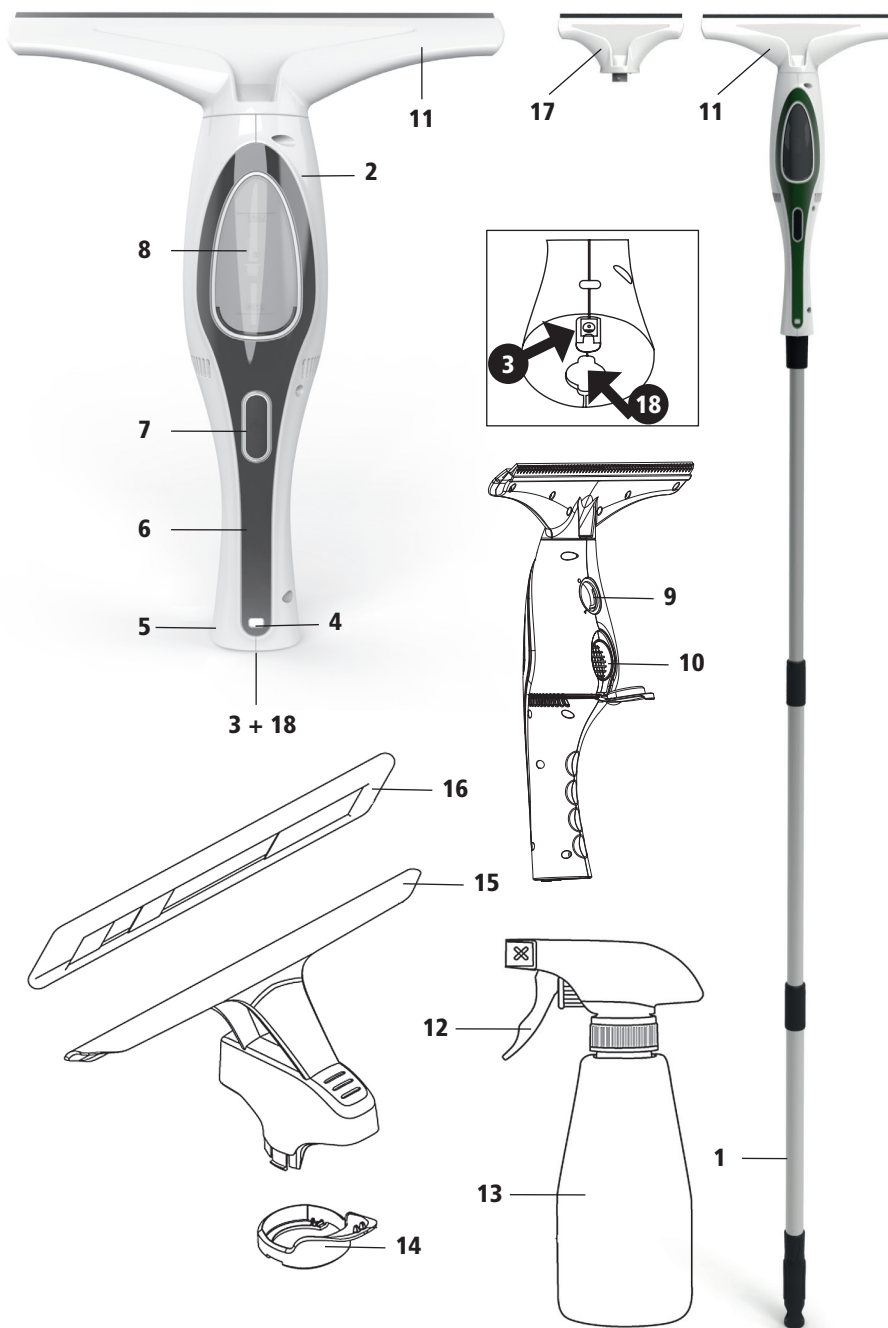
DESCRIPTION DE L'APPAREIL

- | | |
|----------------------------------------------------------------------------------------------------------------|-------------------------------------------------------------------------------------------------------------------------------------------------|
| 1 Tube télescopique | 12 Bouton presseur de pulvérisation |
| 2 Appareil principal | 13 Bouton presseur de pulvérisation |
| 3 Fiche de charge | 14 Anneau de fixation de l'embout sur la bouteille de pulvérisation |
| 4 Témoin de charge et de fonctionnement | 15 Embout de nettoyage pour la bouteille de pulvérisation |
| 5 Pied | 16 Bonnette en microfibres |
| 6 Poignée | 17 Buse d'aspiration avec raclette en caoutchouc (165 mm de largeur) |
| 7 Touche MARCHE/ARRET | 18 Filetage du tube télescopique |
| 8 Réservoir de récupération de l'eau sale | |
| 9 Ouverture pour la vidange du réservoir de récupération de l'eau sale avec fermeture à rotations | Sans illustration : |
| 10 Ouverture pour la vidange du réservoir de récupération de l'eau sale avec couvercle et tamis intégré | Câble de charge USB-C |
| 11 Buse d'aspiration avec raclette en caoutchouc (280 mm de largeur) | 1 Embout de nettoyage pour le tube télescopique avec 2 bonnettes en microfibres adaptées (pouvant être fixées sur l'embout de nettoyage) |



DESCRIPTION DE L'APPAREIL

FRANÇAIS



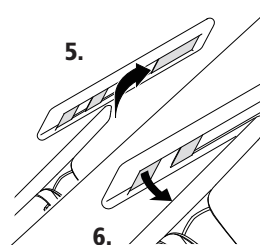
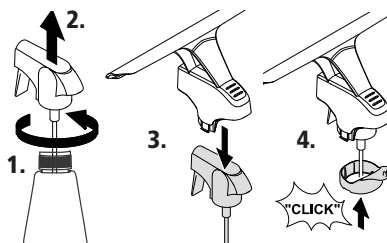
MONTAGE

– Bouteille de pulvérisation avec embout de nettoyage

1. **1ÈRE ETAPE:** Fixez l'embout de nettoyage sur la bouteille de pulvérisation et remplissez celle-ci avec du détergent

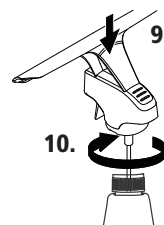
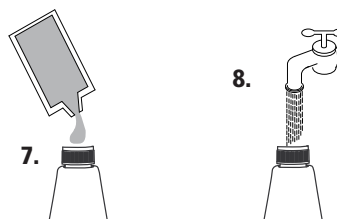
Remarque: Fixez l'embout de nettoyage sur la bouteille de pulvérisation et remplissez celle-ci avec du détergent.

- Retirez la tête de pulvérisation de la bouteille. (1. + 2.)
- Installez l'embout sur la tête de pulvérisation. (3.)
- Fixez l'embout et la tête de pulvérisation à l'aide de l'anneau de fixation. (4.)
- Accrochez la bonnette en microfibras sur les deux extrémités de l'embout de nettoyage et fixez-la à l'aide du velcro. (5. + 6.)



2. **2ÈME ETAPE:** Remplissez la bouteille de pulvérisation avec du produit d'entretien et de l'eau

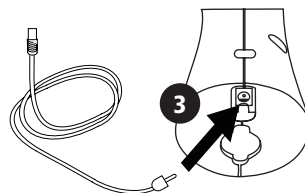
- Mettez env. 20 ml de produit d'entretien dans la bouteille (respectez les instructions indiquées sur les bouteilles des produits d'entretien). Ajoutez avec précaution de l'eau du robinet froide jusqu'à obtenir 250 ml de détergent dans la bouteille. (7. + 8.)
- Refermez la bouteille avec la tête de pulvérisation et l'embout. (9. + 10.)





CHARGEMENT DE LA BATTERIE

- Vérifiez que l'appareil est éteint.
- Branchez le câble de charge dans un adaptateur USB et le raccord UBC-C dans la fiche de charge (3). Chargez l'appareil pendant env. 3 heures avant la première utilisation ou lorsque la batterie est vide.



Remarque: Lorsque l'appareil est en charge, le témoin de charge bleu (4) clignote. Dès que l'appareil est entièrement chargé, le témoin de charge s'allume en continu en bleu.

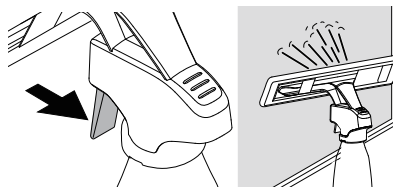
- Lorsque la batterie est entièrement chargée, débranchez le câble de l'adaptateur USB et de l'appareil
- Votre appareil peut fonctionner jusqu'à 30 minutes lorsqu'il est entièrement chargé.

Remarque: Si l'appareil est en marche et relié au câble de charge, le moteur s'arrête et l'appareil se met en charge.

- Pour garantir une qualité de fonctionnement maximum de votre appareil, nous vous recommandons de décharger entièrement la batterie au moins une fois par mois puis de la mettre en charge pendant 3 heures jusqu'à ce qu'elle soit entièrement rechargée.

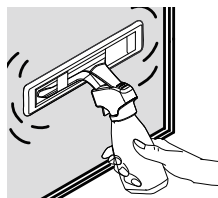
MISE EN SERVICE – Utilisation avec le vaporisateur

1. Appuyez sur le bouton presseur situé sur la bouteille de pulvérisation et répartissez le détergent uniformément sur la surface de la vitre.



Attention: Utilisez exclusivement des produits de nettoyage pour vitres usuels, n'utilisez pas d'alcool à brûler ou de produits d'entretien moussants.

2. Détachez la saleté en passant la bonnette en microfibres sur la surface de la vitre. Si la bonnette en microfibres est sale, vous pouvez la nettoyer sous de l'eau courante.



3. Vérifiez que la raclette ou le caoutchouc est propre et mettez l'appareil en marche grâce à la touche MARCHE/ARRET. Le témoin de charge/de fonctionnement s'allume.

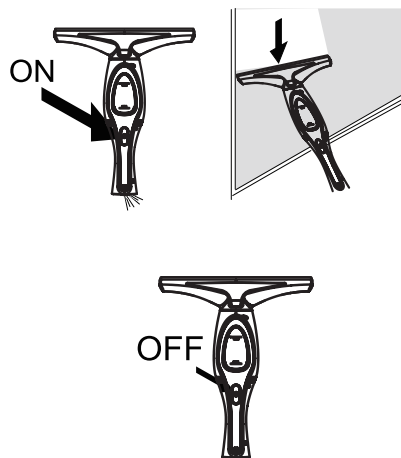
4. Faites glisser l'appareil ou plus précisément la buse d'aspiration de haut en bas le long de la surface de la vitre pour aspirer le détergent.

Remarque: Les surfaces difficilement accessibles peuvent être également brièvement nettoyées horizontalement ou verticalement.

- Si vous avez fini le nettoyage des vitres ou si vous voulez faire une pause, éteignez l'appareil avec la touche MARCHE/ARRET et posez-le debout sur son socle.

Important:

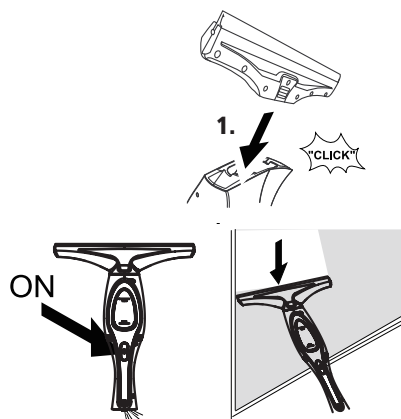
- Lorsque la batterie est faible, le témoin de charge / de fonctionnement clignote lentement puis l'appareil s'éteint au bout d'un certain temps. Dans ce cas, rechargez la batterie à l'aide du câble de charge. Si vous éteignez l'appareil à l'aide de la touche MARCHE/ARRET lorsque vous pulvérisez la vitre à l'aide de la bouteille ou que vous nettoyez la vitre avec la bonnette en microfibres, vous augmentez considérablement l'autonomie de l'appareil!



MISE EN SERVICE – Utilisation sans vaporisateur

• Branchez la buse d'aspiration appropriée (11 ou 18) dans l'appareil principal (2) et tournez-la d'un quart de tour dans le sens des aiguilles d'une montre pour qu'elle s'enclenche de manière audible.

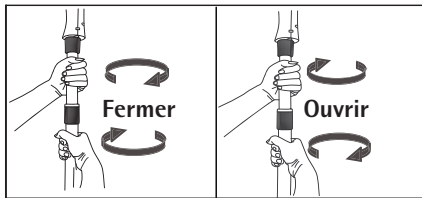
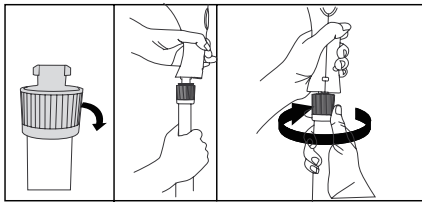
- Si vous ne voulez pas utiliser la bouteille de pulvérisation, vous pouvez également humidifier la vitre manuellement avec un détergent ou détacher les saletés à l'aide d'une éponge ou d'un chiffon (comme décrit dans le mode d'emploi des détergents) puis ensuite aspirer le détergent avec la buse d'aspiration.





MISE EN SERVICE – Utilisation avec le tube télescopique

- Branchez la buse d'aspiration appropriée (11 ou 18) dans l'appareil principal (2) et tournez-la d'un quart de tour dans le sens des aiguilles d'une montre pour qu'elle s'enclenche de manière audible.
- Insérez la pièce de raccordement du tube télescopique dans le filetage situé sous l'appareil principale et vissez le tube dans le sens des aiguilles d'une montre. Adaptez la longueur du tube à votre domaine d'utilisation. Vous pouvez maintenant nettoyer sans problème les fenêtres hautes.



- **Conseil:** Vous pouvez également brancher l'embout de nettoyage sur le tube télescopique, y fixer la bonnette en microfibres appropriée afin de nettoyer à l'eau des zones en hauteur ou difficiles d'accès.

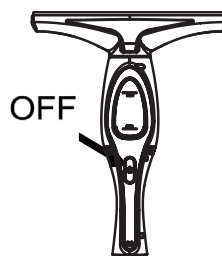


VIDANGE DU RESERVOIR PENDANT LE NETTOYAGE

- Dès que le réservoir est plein avec de l'eau sale jusqu'au marquage MAX (50 ml), il doit être vidé. Eteignez pour cela l'appareil à l'aide de la touche MARCHE/ARRET, ouvrez la fermeture à rotation (9) de l'ouverture pour la vidange et videz le réservoir. Fermez ensuite la fermeture à rotation de nouveau.

Attention: Si le marquage MAX est dépassé, l'eau sale risquerait de s'introduire dans la ventilation!

- **Conseil:** Le marquage MAX est indiqué deux fois sur le réservoir – Vous pouvez ainsi toujours vérifier quand le réservoir est plein, quelque soit le sens dans lequel vous tenez l'appareil.

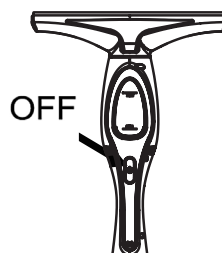


NETTOYAGE DE L'APPAREIL

a) Nettoyer l'appareil principal

- Eteignez l'appareil à l'aide de la touche MARCHE/ARRET.
- Tournez la buse d'aspiration d'un quart de tour et détachez la buse de l'appareil.
- Nettoyez la raclette en caoutchouc de la buse d'aspiration sous de l'eau courante.

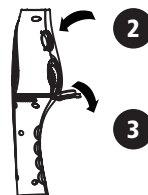
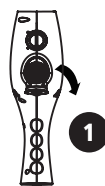
Attention: L'appareil sans fil contient des parties électroniques qui ne doivent pas entrer en contact avec de l'eau. C'est pourquoi vous ne devez jamais plonger l'appareil dans de l'eau ou le tenir sous de l'eau.





b) Nettoyer le réservoir de récupération d'eau sale

- Lorsque vous avez utilisé l'appareil plusieurs fois, nous vous recommandons de retirer le réservoir de récupération d'eau sale et de le nettoyer en profondeur. Ouvrez pour cela les deux ouvertures pour la vidange (9 + 10) et videz l'eau qui se trouve dans le réservoir. Remplissez ensuite le réservoir en versant de l'eau du robinet froide à travers l'ouverture supérieure et videz-la à travers l'autre ouverture avec le tamis. Refermez ensuite les deux ouvertures pour la vidange.



c) Nettoyer la bouteille de pulvérisation et les bonnettes en microfibras

- Retirez l'embout de la bouteille de pulvérisation et rincez également la bouteille vide sous de l'eau courante.
- Retirez la bonnette en microfibras de l'embout de nettoyage et lavez-la à la main ou en machine à une température maximale de 50°C avec une lessive douce. N'utilisez pas d'assouplissant et ne mettez pas la bonnette dans le sèche-linge. Il en va de même pour les bonnettes en microfibras de l'embout de nettoyage.
- Laissez tous les éléments et les bonnettes en microfibras sécher complètement avant de les remettre en place.
- **Conseil:** Rechargez la batterie afin que l'appareil soit prêt à l'emploi la prochaine fois que vous voudrez l'utiliser.

RANGEMENT

- Vérifiez que le réservoir de récupération d'eau sale est vide et que le câble de charge est débranché de la prise secteur et de l'appareil.
- Rangez toujours l'appareil debout dans un endroit sec, de préférence dans son emballage d'origine. Prenez soin de ranger l'appareil hors portée des enfants.



TEMOIN DE CHARGE ET DE FONCTIONNEMENT

- **S'affiche en continu en bleu lorsque le moteur est en marche:**
L'appareil fonctionne normalement.
- **Clignote lentement lorsque le moteur est en marche:**
La batterie est faible (capacité de 5% ou moins).
- **Clignote rapidement, le moteur est éteint:**
La batterie est vide et doit être rechargée.
- **Clignote lentement sur le mode de charge:**
La batterie est en train d'être rechargée.
- **S'affiche en continu en bleu sur le mode de charge:**
La batterie est entièrement chargée.
- **Clignote rapidement, le moteur s'arrête bien que la batterie est entièrement chargée:**
La protection contre la surcharge a été déclenchée, p.ex. parce que les orifices d'aération sont bloqués ou le réservoir d'eau est mal positionné.



DEPANNAGE

PROBLEME	DEPANNAGE
La bouteille de pulvérisation ne pulvérise rien	<ul style="list-style-type: none">• La remplir avec du produit d'entretien et de l'eau comme décrit.• Si le mécanisme de pompage est défectueux, prenez contact avec votre point de vente.
L'appareil ne se met pas en marche	<ul style="list-style-type: none">• Vérifier le témoin de charge / de fonctionnement: Aucun témoin ou un clignotement lent indique que la batterie doit être rechargée.• Si le témoin de charge clignote rapidement alors que la batterie est entièrement chargée, nous vous recommandons de prendre contact avec votre point de vente.
Il reste des traces sur les vitres	<ul style="list-style-type: none">• Nettoyer la raclette en caoutchouc• Vérifier qu'il n'y ai pas trop ou pas assez de détergent
De l'eau s'échappe des ouvertures d'aération	<ul style="list-style-type: none">• Vider le réservoir de récupération de l'eau sale. (volume: max. 50 ml)



⚡! CONSIGNES DE SECURITE IMPORTANT

Pour éviter des blessures dues à l'électricité comme une décharge, un court-circuit ou un incendie, nous vous prions de toujours prendre en compte les consignes de sécurité suivantes:

- Veillez à ne jamais toucher les pièces porteuses de courant! Une décharge électrique peut entraîner de graves blessures ou même la mort.
- Ne branchez le câble de charge USB-C qu'à un adaptateur ou une prise appropriée. Veuillez absolument respecter les règles et réglementations valables localement.
- Ne faites jamais fonctionner l'appareil sans surveillance et ne l'utiliser pas à d'autres fins que pour lesquelles il a été conçu. N'utilisez que les accessoires fournis avec cet appareil.
- N'aspirez jamais de grandes quantités d'eau ou de liquides avec cet appareil (p.ex. pour nettoyer le contenu d'un verre qui a été renversé) et matières explosives ou inflammables, de cendres, allumettes ou cigarettes incandescentes ou de poussières ou matières nuisant à la santé. N'utilisez pas l'appareil pour passer l'aspirateur.
- Ne jamais découvrir l'appareil pendant qu'il est en marche.
- N'orientez jamais la bouteille de pulvérisation en direction de personnes ou d'animaux. Le détergent ne doit jamais être pulvérisé dans des yeux. Ne pulvériser jamais des appareils ou composants électriques, comme p.ex. des prises électriques ou la cavité d'un four.
- Ne jamais poser ou ranger l'appareil près de sources de chaleur telles que four, cuisinière, chauffage, ou d'appareils libérant de la chaleur. Ne jamais mettre en marche l'appareil dans des pièces à risque d'explosion. Protégez le câble de charge et la batterie de la chaleur.
- Ne jamais déposer l'appareil à proximité de baignoires, piscines ou de récipients remplis d'eau, ou il y a risqué que l'appareil tombe dans l'eau. Danger d'électrocution!
- Ne plongez jamais le nettoyeur de vitres et le câble de charge dans de l'eau!
- Utilisez exclusivement des produits de nettoyage pour vitres usuels avec cet appareil, n'utilisez pas d'alcool à brûler ou de détergent moussant, sinon le produit utilisé risquerait de s'échapper à travers les orifices d'aération ce qui pourrait endommager l'appareil. Si ce cas devait survenir, éteignez immédiatement l'appareil.
- Avant d'appliquer l'appareil ou le détergent sur des surfaces sensibles ou très reluisantes, testez le détergent et la bonnette en microfibras sur un recoin peu visible.
- Nettoyez exclusivement des surfaces lisses mouillées ou humides avec ce nettoyeur de vitres, telles que des fenêtres, des miroirs ou du carrelage. N'utilisez pas l'appareil sur des surfaces sensibles aux rayures telles que le bois, l'acier, des surfaces vitrifiées ou lustrées. Vous risqueriez d'endommager le revêtement avec la raclette.



- N'utilisez pas et n'entreposez pas l'appareil à l'extérieur. Protégez le nettoyeur de vitres et la batterie contre l'humidité ou la pluie et ne les mettez pas en contact avec de l'eau.
- L'appareil n'est pas conçu pour l'usage industriel.
- L'appareil est à déposer dans des endroits sécurisés, afin de ne pas pouvoir être renversé ou se renverser. Le sol doit être plat et sec.
- Les appareils électriques ne sont pas des jouets pour les enfants. Ne laissez jamais le nettoyeur de vitres sans surveillance lorsque des enfants sont à proximité ou placez-le hors portée des enfants. Les enfants ne sont pas autorisés à jouer avec l'appareil. Les enfants ne doivent pas non plus jouer avec les emballages, il y a risque d'étouffement avec les sacs en plastique!
- Tenez le nettoyeur de vitres, la batterie et le câble de charge à l'écart des enfants de moins de 8 ans.
- Les personnes ayant des capacités physiques, sensorielles ou mentales limitées ainsi que les enfants de plus de 8 ans et les personnes inexpérimentées ou n'ayant pas été instruites ne sont pas autorisés à utiliser le nettoyeur de vitres à moins qu'ils ne soient surveillés par une personne responsable de leur sécurité ou d'avoir été instruits sur la façon dont fonctionne l'appareil.
- Les enfants de moins de 8 ans ne sont pas autorisés à utiliser votre nettoyeur de vitres.
- L'appareil ne peut être nettoyé et entretenu par des enfants de plus de 8 ans que s'ils sont surveillés.
- Les personnes sous influence d'alcool et de médicaments ne doivent pas utiliser l'appareil.
- Les éléments d'alimentation électrique ne doivent jamais être manipulés avec des mains humides. N'utilisez également jamais l'appareil avec des mains mouillées ou même seulement humides. Ne tirez jamais sur le cordon pour débrancher le câble de charge. Tirez pour cela toujours sur la prise.
- N'insérez pas d'éléments conducteurs de courant comme des tournevis dans la fiche de charge!
- Utilisez l'appareil uniquement avec la batterie fournie. Risque d'endommagement de l'appareil ou de blessures en cas d'utilisation d'une autre batterie. Chargez l'appareil exclusivement avec le câble de charge fourni.
- Rappelez toujours votre appareil à votre point de vente en cas de réparation et utilisez exclusivement des pièces de rechange d'origine. Ne retirez jamais les caches installés de manière fixe ou effectuez vous-même des réparations! Risque de décharge électrique!



- Utilisez l'appareil seulement avec un câble de charge en parfait état et protégez-le de l'humidité. Si l'appareil ne fonctionne pas correctement, est endommagé ou a pris l'humidité, ne le mettez en aucun cas en marche et faites-le contrôler par votre point de vente.
- Ne mettez rien dans les ouvertures de l'appareil ou dans le câble de chargr. N'utilisez pas l'appareil si la buse d'aspiration ou l'aspiration de l'air est bloquée. Retirez ce qui bloque avant d'allumer l'appareil.
- Tenez la buse d'aspiration à l'écart des visages et des personnes, également des cheveux, bijoux et vêtements.
- Utilisez et rangez le chargeur et le nettoyeur de vitres exclusivement à une température ambiante entre 5° et 40°C.
- **Des réparations ou manipulations inappropriées peuvent entraîner des dangers considérables pour l'utilisateur et son environnement. Toute responsabilité est déclinée pour tous dommages occasionnés par une mauvaise utilisation, un non-respect des consignes de sécurité locales, ou par une utilisation non prévue dans ce manuel.**

CHARGE PÉRIODIQUE DE LA BATTERIE

Pour éviter une décharge profonde, la batterie doit être rechargée tous les 3 mois, même lorsqu'elle n'est pas utilisée. Le non-respect de cette procédure annule la garantie de la batterie. Notre service technique peut déterminer si une batterie est profondément déchargée ou non.

ELIMINATION ET GARANTIE

■ ELIMINATION

Les appareils qui ne servent plus doivent être rendus inutilisables et ne doivent pas être jetés avec les déchets domestiques. Veuillez apporter votre appareil à la prochaine déchèterie, pour que les matières recyclables puissent être réutilisées et que votre appareil soit éliminé en respectant les normes anti polluantes.

■ EVACUATION DE LA BATTERIE

- Cette batterie lithium-ion est au niveau de la technologie récente et vous servira pendant plusieurs années. Néanmoins, les batteries lithiumion contiennent des substances dangereuses pour l'environnement et ne doivent pas être jetés avec les déchets domestiques.



Li-ion





- Avant de mettre votre nettoyeur de vitres au rebut, retirez la batterie, cachez les bornes de la batterie avec une bande adhésive robuste et apportez-la dans un centre de recyclage afin qu'elle soit recyclée et mise au rebut en respectant l'environnement.



■ GARANTIE

- Votre appareil a une garantie de deux ans à partir de la date d'achat. (Conservez la facture !)
- Les dommages résultant d'une mauvaise utilisation ne sont pas couverts par la garantie.

CARACTERISTIQUES TECHNIQUES

Modèle	Nettoyeur de vitres sans fil, avec tube télescopique
No. d'article	240968
Puissance nominale de l'appareil	10W
Puissance de la batterie	3,7V/2200mAh
Type de batterie	Lithium-Ion
Temps de charge	2-3 heures
Autonomie	jusqu' à 30 minutes
Volume du réservoir de récupération de l'eau sale	50 ml
Volume de la bouteille de pulvérisation	250 ml
Poids	440 g (sans tube télescopique)
Classe de protection	IPX4
Répond aux normes UE	oui
Certification	CE
Garantie produit	2 ans

Sous réserve de modifications techniques.

